



# Rapport annuel 2025



Le futur s'écrit au village





# SOMMAIRE

Éditorial	<b>03</b>
Qui sommes-nous ?	<b>05</b>
Notre action au quotidien	<b>07</b>
L'année 2025 en quelques chiffres	<b>08</b>
Les programmes	
Épiceries participatives	<b>10</b>
L'opération Vill'âge	<b>14</b>
L'opération Clap Théâtre	<b>16</b>
L'opération caisse de solidarité	<b>18</b>
Histoires de terrain	<b>20</b>
Focus Normandie	<b>22</b>
Recherche action et plaidoyer	<b>24</b>
Nos partenaires	<b>26</b>
Données financières	<b>29</b>
Gouvernance et équipe	<b>30</b>
Perspectives 2026	<b>32</b>
Remerciements	<b>33</b>

“ Partout en France, des habitants se mobilisent pour faire revivre des services essentiels dans leur village.”

## EDITO



**BENJAMIN GRATTON**  
Président



**CHRISTOPHE BROCHOT**  
Co-fondateur



**EMMANUEL BROCHOT**  
Co-fondateur

Depuis notre création, nous faisons le pari que l'engagement citoyen, l'intelligence collective et l'ancrage local peuvent faire émerger des solutions concrètes pour renforcer l'accès aux services essentiels dans les territoires ruraux.

Chez Bouge Ton CoQ, nous avons toujours été convaincus que l'innovation sociale naît dans les territoires, lorsque les citoyens se rassemblent pour imaginer et construire des solutions concrètes. L'année 2025 en est une illustration particulièrement forte et cette année encore, cette conviction s'est traduite par des résultats très concrets.

Notre réseau **d'épicerie participatives** continue de se développer à un rythme soutenu. En 2025, 35 nouvelles épicerie ont ouvert leurs portes, portant à 270 le nombre de collectifs accompagnés, dans des communes de moins de 3 500 habitants. Au total, plus de 4 000 producteurs locaux y sont référencés et près de 68 % des produits vendus sont locaux. Mais au-delà des chiffres (détaillés dans le rapport), ces épicerie sont devenues de véritables lieux de rencontre et de solidarité, où se recrée un tissu social souvent fragilisé.

Parallèlement, l'association poursuit son engagement pour améliorer l'accès aux soins en ruralité à travers l'association **Médecins Solidaires** que nous avons cofondée avec Martial Jardel. Avec 4 nouveaux centres de santé ouverts en 2025, portant leur nombre à 11 sur le territoire, c'est plus de 77 000 consultations réalisées dans les déserts médicaux depuis le début de l'aventure.

Cette année a également été marquée par le développement de notre cellule innovation qui a permis à de nouvelles expérimentations de voir le jour, apportant ainsi des réponses à des défis majeurs auxquels font face les territoires ruraux :

Avec **l'opération Vill'Âge**, nous testons une solution concrète pour lutter contre l'isolement social et géographique des personnes âgées dans plusieurs territoires ruraux. Grâce à l'engagement bénévoles, un minibus solidaire permet, dans 3 villages, d'accompagner les seniors dans leurs déplacements, tandis que des visites à domicile et des sorties collectives recréent du lien social là où il s'est souvent distendu.

Avec **Clap Théâtre**, nous expérimentons une nouvelle manière de rendre la culture accessible dans les villages. Dans cinq communes pilotes, des captations de pièces de théâtre sont projetées dans les salles des fêtes transformées pour l'occasion en véritables lieux de spectacle. L'idée est ici de recréer une véritable "rentrée théâtrale" dans les villages, un peu comme à Paris... La culture peut redevenir un moment de partage collectif, même dans les territoires les plus éloignés des grandes scènes.

Enfin, face aux nouvelles formes de précarité qui touchent aussi les zones rurales, nous expérimentons dans plusieurs épiceries une **caisse alimentaire solidaire**, permettant anonymement à des habitants en difficulté d'accéder à une alimentation locale et de qualité tout en participant à la vie collective de l'épicerie.

Au fil des années, notre intuition se confirme : les campagnes françaises sont des territoires d'innovation et d'avenir. Les villages ne sont pas des territoires en retrait ; ils sont au contraire des laboratoires où s'inventent de nouvelles formes de coopération, de solidarité et d'action collective.

En 2026, nous poursuivrons cette dynamique : renforcer le réseau des épiceries, déployer les expérimentations en cours, structurer nos antennes territoriales et continuer à faire émerger des solutions concrètes pour améliorer le quotidien dans les communes rurales.

Avec toutes celles et ceux qui font vivre ces projets - bénévoles, élus, partenaires, producteurs et habitants - nous démontrons chaque jour que l'avenir peut s'écrire au village.

Merci à eux tous et aux équipes qui se démènent sans relâche.

**Emmanuel Brochot et Christophe Brochot, Co-fondateurs de Bouge Ton CoQ!**  
**Benjamin Gratton, Président**

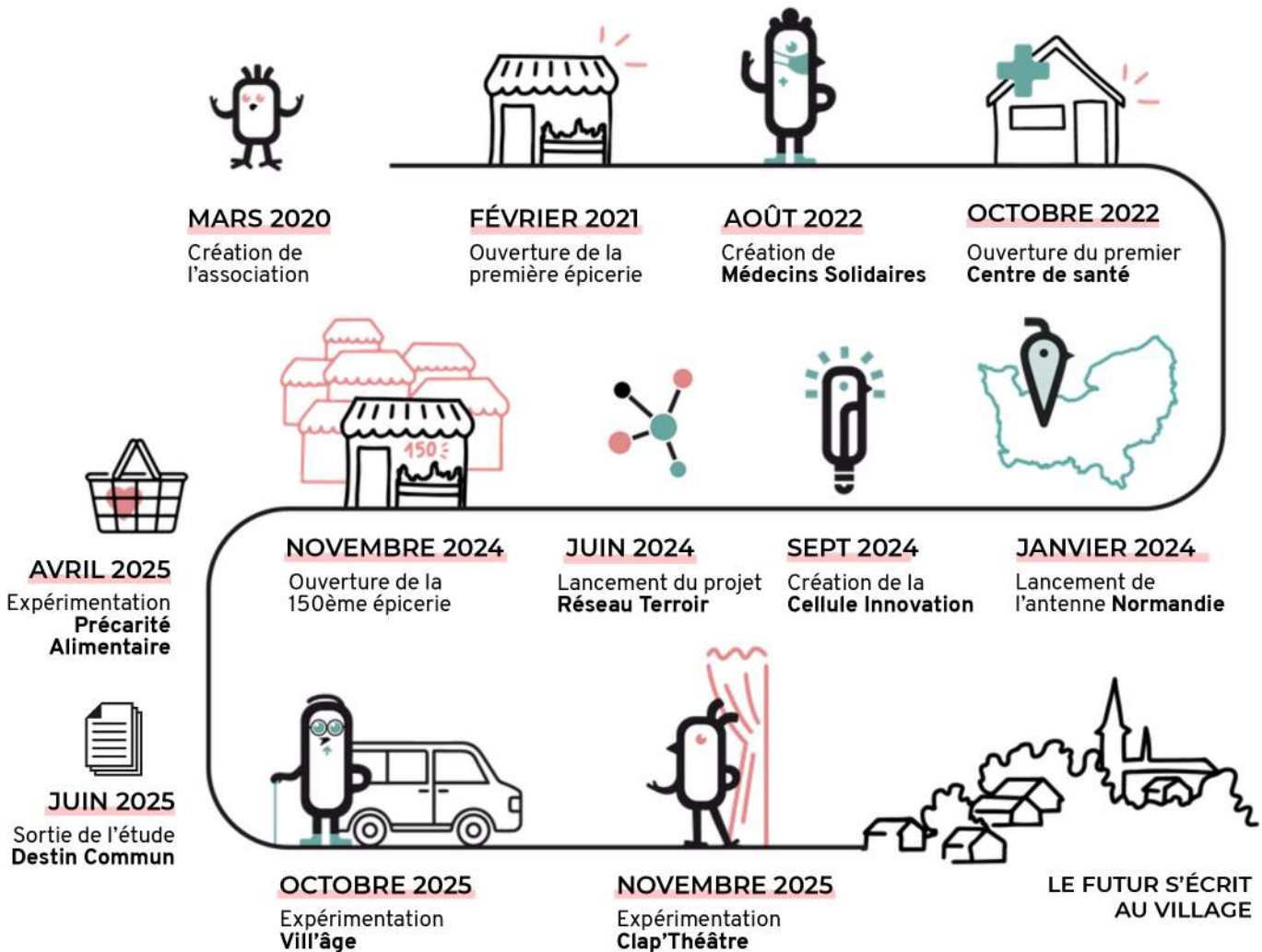




## QUI SOMMES-NOUS ?

Créée en 2020, par Emmanuel et Christophe Brochot, deux frères originaires d'Auvergne et Corentin Emery, l'association Bouge Ton CoQ agit aux côtés des communes rurales pour renforcer l'accès aux services essentiels et soutenir la vitalité des villages.

Face à la disparition progressive des services de proximité, l'association permet aux habitants et aux élus locaux de mettre en place des solutions concrètes.





## UNE APPROCHE RÉSOLUTIONNISTE TOURNÉE VERS L'ACTION !

Chaque projet est construit selon une méthodologie éprouvée en trois temps :

### 1 L'IDÉATION

permet de partir des besoins exprimés localement.

### 2 L'EXPÉRIMENTATION

teste des solutions concrètes à l'échelle d'un territoire.

### 3 LE DÉPLOIEMENT

visent ensuite l'essaimage et la structuration pour garantir la qualité, la pérennité et l'impact des initiatives accompagnées.

Bouge Ton CoQ défend une vision **exigeante** et **contemporaine** de la ruralité.

Cette conviction s'appuie sur des **travaux** menés avec des partenaires de recherche autour des inégalités territoriales et des représentations associées aux mondes ruraux. Elle nourrit un **plaidoyer** engagé pour une **équité républicaine** réelle entre les territoires.

**Cette logique permet de concilier innovation sociale et ancrage territorial sans imposer de modèles préconçus.**

NOS ACTIONS SONT GUIDÉES PAR TROIS **VALEURS FONDATRICES**.

#### **SIMPLICITÉ**

dans les solutions proposées comme dans les modes de gouvernance, pour rester accessibles et appropriables localement.

#### **AUDACE**

pour expérimenter de nouveaux modèles et sortir des cadres habituels lorsque les réponses existantes ne suffisent plus.

#### **FRATERNITÉ**

enfin, qui place l'entraide, la coopération et le lien social au cœur de chaque projet.

# NOTRE ACTION AU QUOTIDIEN

Dans de nombreux villages, l'accès aux services essentiels de proximité se fragilise. **Alimentation, santé, mobilité, vie sociale.** Face à ces enjeux, Bouge ton CoQ! agit aux côtés des habitants et des élus pour faire émerger des solutions concrètes, adaptées à chaque village.

Notre action commence sur le terrain. Nous mobilisons les habitants, organisons des réunions publiques et accompagnons la structuration de collectifs capables de porter un projet.

De l'émergence à la mise en œuvre, puis dans la durée, nous apportons un **appui complet**, à travers des **formations**, un **suivi régulier** et l'intégration dans un **réseau national**.

Cet accompagnement repose sur une **ingénierie globale**, qui permet de sécuriser chaque étape et de donner aux projets les conditions pour **durer**.

Le lien avec les élus est essentiel. Notre partenariat avec **l'Association des maires ruraux de France** facilite le dialogue avec les communes et ancre les projets dans une dynamique locale solide.

Notre modèle repose sur une conviction simple:

**LES SOLUTIONS LES PLUS PERTINENTES ÉMERGENT DES VILLAGES EUX-MÊMES.**

Nous défendons une méthode fondée sur le faire ensemble, associant habitants, élus et acteurs locaux (monde économique, institutionnel et associatif).

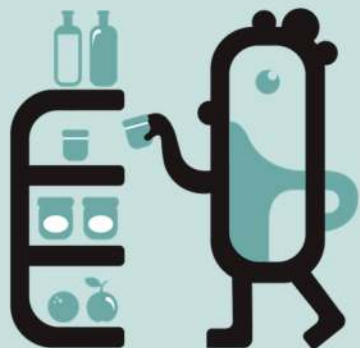
**AU CŒUR DE CETTE DÉMARCHE, L'ENGAGEMENT CITOYEN EST DÉTERMINANT.**

Ce sont les habitants, souvent aux côtés des élus, qui portent et font vivre les projets.



# L'ANNÉE 2025 EN CHIFFRES

## OPÉRATION ÉPICERIES



5 M€

DE CHIFFRE D'AFFAIRES RÉINJECTÉ DANS L'ÉCONOMIE LOCALE

+4000

PRODUCTEURS IMPLIQUÉS



68%

DE PRODUITS LOCAUX DANS LES ÉPICERIES

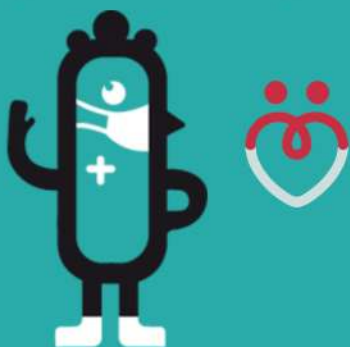
35 NOUVELLES ÉPICERIES PARTICIPATIVES OUVERTES

59 RÉUNIONS PUBLIQUES ANIMÉES

+350 000

HEURES DE BÉNÉVOLAT EFFECTUÉES

## MÉDECINS SOLIDAIRES



4 NOUVEAUX CENTRES DE SANTÉ SOIT 11 AU TOTAL  
Bû (28), le Mas d'Agenais (47), Le Brusquet (04), Bourdeilles (24)

+ DE 77 000 CONSULTATIONS RÉALISÉES

13 700 PATIENTS AYANT RETROUVÉ UN MÉDECIN TRAITANT

## OPÉRATION CLAP THÉÂTRE

5 VILLAGES PILOTES EN NOUVELLE AQUITAINE, OCCITANIE ET NORMANDIE

5 PIÈCES DE THÉÂTRE PROJÉTÉES ENTRE NOVEMBRE ET AVRIL

60 SPECTATEURS EN MOYENNE À CHAQUE PROJECTION



**1** antenne régionale  
en Normandie

**270** 

Communes  
accompagnées par  
l'Opération Epiceries



**3**   
Expérimentations  
Vill'âge

**5**   
Expérimentations sur la  
Précarité alimentaire

**5**   
Expérimentations pour  
l'opération Clap théâtre

**11**   
Centres de santé  
Médecins Solidaires

**5** EPICERIES PROPOSENT UNE AIDE  
ALIMENTAIRE ANONYME GRÂCE AUX  
CAISSES DE SOLIDARITÉ



**+10** BÉNÉFICIAIRES PAR CAISSE

**OPÉRATION CAISSE  
DE SOLIDARITÉ**  
POUR LUTTER CONTRE LA  
PRÉCARITÉ ALIMENTAIRE



**OPÉRATION  
VILL'ÂGE**

**3** COLLECTIFS (EN MOY. 25 CITOYENS) SE  
MOBILISENT POUR LUTTER CONTRE  
L'ISOLEMENT SOCIAL ET GÉOGRAPHIQUE  
DES PERSONNES ÂGÉES  
sur 3 territoires (Orne, Eure et Lot-et-Garonne)

**75** SENIORS BÉNÉFICIENT DE 4 COURSES PAR  
SEMAINE POUR FAIRE LEURS ACHATS  
ALIMENTAIRES, SE RENDRE À DES RDV  
MEDICAUX OU AMICAUX.



@Clélia Jallet Photographie

# L'OPÉRATION ÉPICERIES PARTICIPATIVES

Depuis 2021, l'équipe de l'Opération Épiceries accompagne les élus et collectifs de bénévoles dans la création d'épiceries participatives.

**L'OBJECTIF : CRÉER DU LIEN SOCIAL ET FACILITER L'ACCÈS À UNE ALIMENTATION SAINE ET ABORDABLE.**

En 2025, l'équipe s'est déplacée dans 59 communes pour animer une réunion publique à l'issue d'une enquête publique menée auprès des habitants sur l'intérêt d'une épicerie dans la commune.

35 nouvelles épiceries ont ouvert leurs portes cette année.

“ L'épicerie est devenue un véritable point de rencontre et de partage, tout en soutenant les producteurs locaux. Elle a donné un nouvel élan à la vie du village, en rapprochant les habitants. ”

ÉPICERIE DE SAINT PRIVAT DU DRAGON (HAUTE-LOIRE)



@Clélia Jallet Photographie

Épicerie de Teulat, Tarn

Nous constatons que la création d'une épicerie participative est un formidable tremplin pour développer de nombreux projets annexes qui dépassent largement l'ambition initiale. Les initiatives portées par les bénévoles se multiplient : ateliers, évènements, café, repas partagés, dégustations, etc.

POUR **80%** DES ÉPICERIES,

LA CRÉATION DE L'ÉPICERIE A PERMIS DE **RENFORCER LE LIEN SOCIAL DANS LA COMMUNE\***.

GRÂCE À L'ÉPICERIE, **75%**

DES ÉPICIERS SE SENTENT DAVANTAGE CAPABLES DE TRAVAILLER EN COLLECTIF\*.

GRÂCE À L'ÉPICERIE, **62%**

DES ÉPICIERS ONT PERMIS DE CRÉER UNE DYNAMIQUE ET DE NOUVEAUX PROJETS DANS LA COMMUNE\*.

\*enquête menée auprès de 50 épiceries en juin 2025.

ÉPICERIE DE FERRALS-LES-MONTAGNES, HÉRAULT

Pour le démarrage, Bouge ton CoQ! nous a bien aidé à nous lancer et franchir le cap de la réalisation. La procédure proposée était très claire et bien conçue. C'est super d'avoir un point de contact possible en cas de besoin.

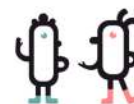
## L'OPÉRATION ÉPICERIES PARTICIPATIVES

# ACCOMPAGNEMENT JUSQU'À L'OUVERTURE



### 1ÈRE VISIO D'INFORMATION

avec le maire ou le collectif d'habitants



### 2ÈME VISIO : PRÉPARATION DE LA PHASE DE MOBILISATION

Création d'un collectif noyau et identification d'un local disponible



### ENQUÊTE PUBLIQUE

auprès de tous les habitants du village.



### RÉUNION PUBLIQUE DE LANCEMENT

co-animée par Bouge ton CoQ!, la mairie ou le collectif. Inscription des nouveaux bénévoles.



### PRÉPARATION DE L'OUVERTURE EN GROUPES DE TRAVAIL

6 MOIS EN MOYENNE

- formation au logiciel Epicerio
- boîte à outils en ligne (démarches administratives, communication, local, produits)
- points réguliers avec le référent et d'autres épiceries



### OUVERTURE ET INAUGURATION DE L'ÉPICERIE

L'épicerie ouverte rejoint le réseau Bouge ton coQ !  
(voir page suivante l'animation du réseau)



Rencontre à Saint Privat du Dragon  
Haute Loire; septembre 2025

## L'OPÉRATION ÉPICERIES PARTICIPATIVES

# INTÉGRATION DU RÉSEAU APRÈS L'OUVERTURE

En 2025, le réseau d'épiceries s'est rapproché et renforcé grâce à une présence accrue en local et **de nouveaux rendez-vous réguliers en ligne et en présentiel.**

### LE MIDI DES EPICIERS

Tous les mois, les épiceries se retrouvent en visio autour d'un témoignage d'une épicerie sur une thématique : gouvernance, mobilisation des bénévoles, organisation d'évènements, cadre juridique & sanitaire, etc.

### UNE PREMIERE RENCONTRE NATIONALE D'ÉPICIERS

En septembre 2025, le réseau des épiceries s'est concrétisé avec l'organisation de la première rencontre nationale des épiciers en Haute-Loire. Ce week-end de rencontre a rassemblé 65 bénévoles d'épiceries autour de moments d'échange, de partage d'expériences et de formation.

**C'est très motivant de rencontrer ceux qui ont déjà réalisé leurs épiceries. On a fait connaissance avec des épiciers qui ne sont pas loin donc on va pouvoir les voir pour piocher des idées**

NICOLAS, lors de la rencontre nationale  
EPICERIE DE COUTRAS, GIRONDE



### LE CONSEIL DES EPICIERS

Tout au long de l'année, 10 épiceries du réseau ont participé à des conseils mensuels pour nous aider à orienter le contenu de notre accompagnement, mieux comprendre leurs enjeux du quotidien et renforcer les liens dans le réseau.

### LES RÉSEAUX SOCIAUX

Une communauté WhatsApp et un groupe Facebook permettent aux épiciers d'échanger rapidement au quotidien et de partager leurs bonnes idées et actualités.

### LE QUESTIONNAIRE DE SATISFACTION

En juin 2025, 50 épiceries ont répondu à un questionnaire de satisfaction sur l'accompagnement proposé par Bouge ton CoQ! Il nous a permis d'adapter notre accompagnement aux besoins des collectifs. (\*)

**4,8/5**

\*NOTE DE  
L'ACCOMPAGNEMENT  
BTCQ PAR LES ÉPICIERS  
ACCOMPAGNÉES EN 2025.



épicerie de Fiac, Tarn



©Clélia Jallet Photographie



Café convivial à Lavoute Chilhac (Haute-Loire)



Epicerie de Pont de Ruan (Indre-et-Loire)



Nouveaux tabliers d'épiciers à Meulles (Calvados)



Epicerie de Luzé (Indre-et-Loire)



Permanence à Lavoute-Chilhac



Inauguration de Merviller (Grand-Est)



Tournée du minibus à Rives d'Andaine

## L'OPÉRATION VILL'ÂGE

Le vieillissement démographique des villages et la solitude des aînés sont au cœur des préoccupations des maires ruraux.

**1 personne sur 4** a plus de 65 ans en milieu rural.  
**+750 000 personnes âgées en situation de mort sociale** (+30% depuis 2021) selon les Petits Frères des Pauvres.

Les personnes âgées en milieu rural sont particulièrement vulnérables en raison de l'éloignement des services, de la fermeture des commerces et de la dépendance à la voiture.

Ces réalités les exposent à des risques élevés d'isolement, de perte d'autonomie et de mise à l'écart progressive de la vie sociale.

### IL ÉTAIT URGENT D'AGIR !

Pour répondre à ces enjeux, nous avons conçu une solution dédiée à la lutte contre l'isolement.

Elle s'appuie sur un collectif d'une trentaine de bénévoles réunis par Bouge Ton CoQ!, organisés autour d'un planning participatif et d'un minibus de 8 places financé par l'association. Ce dispositif permet de proposer trois services concrets qui facilitent le quotidien et recréent du lien :

→ **des courses hebdomadaires en minibus**, assurées par deux bénévoles permettant d'accompagner en porte à porte des personnes âgées non véhiculées vers leurs courses ou leurs rendez-vous médicaux.

→ **des visites à domicile** pour apporter une aide ponctuelle et maintenir un lien social régulier.

→ **des sorties mensuelles conviviales**, festives ou culturelles sur le territoire, avec le minibus.

Cette solution a été testée dans trois territoires ruraux entièrement dépourvus de transports publics ou associatifs :



la commune de Rives d'Andaine (Orne)



la communauté de communes du Pays de Conches (Eure)



la communauté de communes du Lot et Tolzac (Lot-et-Garonne)

On ne peut pas toujours demander aux voisins ou aux enfants, c'est gênant. Ce minibus va me changer la vie, c'est le paradis !

ELISABETH, BÉNÉFICIAIRE DU MINIBUS, PAYS DE CONCHES



Verteuil d'Agenais (Lot et Garonne)



Rives d'Andaine (Orne)



Pays de Conches (Eure)



Rives d'Andaine



Sortie mini-bus à Conches- en-Ouche



Repas partagé (Lot -et-Tolzac)



Thé dansant à Rives d'Andaine

# L'OPÉRATION CLAP THÉÂTRE

En ruralité, l'accès au spectacle vivant et particulièrement au théâtre est limité par **l'éloignement géographique**, le **coût**, le **manque d'information** ou le **sentiment d'illégitimité et d'auto-censure** des habitants. Pourtant, la culture est un bien essentiel et le théâtre permet un partage d'émotions et de lien social.

Notre projet repose sur la projection, dans les salles des fêtes des villages, de **cinq pièces de théâtre filmées et sélectionnées** pour l'immense succès rencontré sur les scènes nationales. Ces projections ont lieu une fois par mois, de novembre à mars, mois d'hiver moins denses en manifestations culturelles.

Chaque séance est introduite par une vidéo personnalisée des artistes s'adressant aux habitants et présentant la pièce.

Bouge ton CoQ! apporte un **matériel de diffusion haut de gamme** pour garantir les bonnes conditions de projection.

La solution s'appuie sur des collectifs de bénévoles locaux : communication, décoration de la salle des fêtes, billetterie, **pot d'amitié** après la pièce, etc.

## L'OBJECTIF :

renforcer le lien social, favoriser la (re)découverte du théâtre et susciter l'envie d'y retourner "pour de vrai".

L'expérimentation est actuellement menée dans cinq villages pilotes.



FIAC ET LACAZE (TARN),



MONTBOYER (CHARENTE)



SAINT-LÉGER-LA-MONTAGNE (HAUTE-VIENNE),



MEULLES (CALVADOS).

Les premiers retours sont très positifs, avec 50 à 80 spectateurs par séance, un résultat significatif pour des communes d'environ 350 habitants.



Séance de clap théâtre à St Léger la Montagne (Haute-Vienne)

Je suis ravie de mon dimanche, vivement le prochain !



Nous ne pensions pas que la captation pouvait autant nous embarquer dans la pièce

Ca faisait longtemps que je n'avais pas autant rigolé



Projection de Mur Mure à Meulles (Normandie)



Fiac (Tarn)



Bénévoles de l'opération à Montboyer (Charente)



Projection à Fiac (Tarn)



Projection à Fiac (Tarn)



Pot de l'amitié à Meulles (Calvados)



Etalage à La Feuillée, Bretagne

# L'OPÉRATION CAISSE DE SOLIDARITÉ



Nos épiceries participatives sont conçues **par et pour les citoyens** pour faciliter l'accès à une alimentation saine et locale et renforcer le lien social dans les villages.

Cependant, les personnes en difficulté, isolées ou en situation de grande précarité n'en franchissent souvent pas la porte. De nombreux territoires ruraux ne sont pas couverts par les dispositifs d'aide alimentaire. La peur d'être stigmatisé et le coût de la mobilité sont des freins supplémentaires en ruralité.

Il nous semblait alors juste, dans la continuité de notre opération épicerie, de faciliter l'accès à une alimentation **SAINE ET ABORDABLE**. Nous avons co-construit avec les épiceries du réseau un dispositif **de caisse de solidarité alimentaire**.

Epicerie de Fiac, Tarn



Les référents solidarité de l'épicerie en lien avec le CCAS et la mairie identifient les bénéficiaires et garantissent **l'anonymat du dispositif**.

Cette aide permet aux bénéficiaires :

- ➔ de faire leurs courses de la même manière que les autres adhérents **sans stigmatisation**
- ➔ de choisir des produits qui leur font **plaisir** et qui correspondent à leurs habitudes alimentaires.
- ➔ d'être **intégrés dans l'épicerie**, lieu de vie central de la commune et de sortir d'une forme d'isolement qui accompagne souvent la précarité en rejoignant un projet fédérateur.

Ce projet est en cours d'expérimentation dans cinq épiceries de notre réseau :



FIAC  
(TARN)



RILHAC-LASTOURS  
(HAUTE-VIENNE)



MEULLES  
(CALVADOS)



TERRES DE  
BORD (EURE)



LA FEUILLÉE  
(FINISTÈRE)



L'anonymat, c'est important. Dans les petits villages, tout se sait... Si ça n'avait pas été anonyme, je ne suis pas sûre qu'on aurait accepté.

## COMMENT FONCTIONNE LA CAISSE DE SOLIDARITÉ ?

### 1 DONS



Des habitants, des partenaires et des entreprises font des dons à la caisse

### 2 CAISSE DE SOLIDARITE



Les dons sont collectés dans une caisse dédiée et gérée en toute transparence

### 3 CREDIT SUR LA CAGNOTTE



Le montant est reversé sur les cagnottes des bénéficiaires, à utiliser dans l'épicerie



### Comment ça marche ?

La caisse est alimentée par des dons de partenaires publics et privés et parfois d'adhérents de l'épicerie. Cette caisse permet d'aider un ou plusieurs foyers du village, qui sont déjà ou deviennent adhérents de l'épicerie. Elle est reversée directement dans les cagnottes des adhérents bénéficiaires à hauteur de **40€/adulte, 25€/enfant par mois et jusqu'à 100€ pour les personnes âgées isolées.**



### Pourquoi ce dispositif est essentiel ?

- ✓ **Anonyme et digne** : les bénéficiaires profitent de l'aide sans se sentir stigmatisés
- ✓ **Local et solidaire** : l'aide reste dans le village et soutient les producteurs locaux.
- ✓ **Intégré** : les bénéficiaires restent des adhérents comme les autres, acteurs de l'épicerie

# HISTOIRES DE TERRAIN

## BÉNÉVOLES

Les bénéficiaires de la caisse de solidarité participent au fonctionnement de l'épicerie comme les autres : ils tiennent la caisse, font du rayonnage, vont récupérer les commandes auprès des producteurs...

BÉNÉVOLE ÉPICERIE  
**MARIE-ANNE**

Rilhac Lastours

RÉFÉRENTE  
SOLIDARITÉ EPICERIE  
**CATHERINE**  
Fiac

Bouge Ton CoQ! apporte une aide technique et un soutien moral qui dure encore aujourd'hui ! Répartis par groupes de travail, nous avons travaillé pendant 5 mois à aménager les lieux et à créer notre épicerie. C'est une aventure humaine extraordinaire.

Je suis chauffeur, je conduis ce super minibus, mon rôle est d'amener les gens au marché, chez le médecin, au cinéma. Je me suis engagé car il est nécessaire de s'occuper de nos aînés. J'aurais d'ailleurs sûrement moi-même besoin du service un jour. Cela va aider beaucoup de personnes isolées.

BÉNÉVOLE  
OPÉRATION  
VILL'ÂGE  
**GILLES**

Pays de Conches

BÉNÉVOLE  
CLAP THÉÂTRE  
**JEAN-MICHEL**  
Meulles

PRÉSIDENTE  
D'ÉPICERIE  
**FLORENCE**  
Boussières

On est un village de 300 personnes, on est à 24 km de Lisieux là où tout se passe. On trouve que proposer des pièces de théâtre à succès et de tous se retrouver le samedi soir en salle des fêtes est vraiment super, on passe un très bon moment.

Nous n'avions pas mesuré au départ l'impact positif que le projet impulse au village. Une véritable communauté s'est recréée. L'épicerie multiplie les interactions sociales dans les autres manifestations collectives du village car les gens se connaissent et se reconnaissent. Cela nous permet d'envisager de réaliser d'autres projets, notamment la réhabilitation de la salle des fêtes en salle socio-culturelle

# HISTOIRES DE TERRAIN

## BÉNÉFICIAIRES



Au début, je venais juste pour faire mes courses. Puis un jour, j'ai aidé pour une animation. Maintenant, je reviens à chaque fois, je sens que ça me fait du bien. Souvent, j'ai du mal à sortir pour aller à l'épicerie ou au café mais une fois que j'y suis, j'ai plus envie de rentrer.

BÉNÉFICIAIRE  
DE LA CAISSE  
DE SOLIDARITÉ  
**ISABELLE**

BÉNÉFICIAIRE  
DE LA CAISSE  
DE SOLIDARITÉ  
**ANONYME**



C'est moins douloureux de faire les courses. Je réfléchis moins à ce que je mets dans mon panier. Je peux me faire plaisir de temps en temps. Avant, je calculais tout, au centime près.

BÉNÉFICIAIRE DES  
TRAJETS EN MINIBUS

**ELISABETH**

Je suis toute seule toute la journée, donc je parle beaucoup dans le minibus !”

J'ai fait 2 AVC. J'ai perdu mon mari, j'habite seule... j'ai ma voiture mais je veux m'habituer dès maintenant au minibus, pour quand je ne pourrai plus conduire !



SPECTATEUR DE  
CLAP THÉÂTRE  
**PIERRE**

Le fait de se déplacer, de rencontrer des gens, voir des choses différentes, c'est mieux que dans son canapé. C'est vrai que le théâtre on n'a pas trop l'habitude à Meulles, c'est vraiment bien !

BÉNÉFICIAIRE  
DES TRAJETS  
EN MINIBUS

**MICHELLE**



# FOCUS SUR L'ANTENNE NORMANDIE

Une région moteur du réseau



L'expérience de l'antenne régionale Normandie de Bouge ton CoQ! créée en janvier 2024, illustre l'impact déterminant d'une présence en local pour structurer et dynamiser un réseau de citoyens engagés.

Grâce au soutien financier et politique de la Région Normandie, cette antenne est devenue un lieu d'appui stratégique pour l'accompagnement des collectivités, des porteurs de projet et des acteurs locaux (ESS, entreprises, maires ruraux, services publics).

En à peine deux ans d'existence, elle a permis d'élargir le réseau de partenaires et de renforcer la visibilité et l'impact de Bouge ton CoQ! à l'échelle territoriale.

La régionalisation apparaît ainsi non seulement comme une réussite opérationnelle, mais aussi comme un modèle reproductible dans d'autres régions.

## LA DYNAMIQUE NORMANDE SE CARACTÉRISE PAR :

### UNE STRATÉGIE D'ACCOMPAGNEMENT RENFORCÉE

grâce à la création d'outils communs : guide opérationnel, formation Epicerio, réunions d'accompagnement thématiques.

### UN RÉSEAU DE CITOYENS ENGAGÉS

avec la création de lieux d'échanges, l'organisation **d'une première rencontre d'épiciers normands** renforçant un sentiment d'appartenance.

### UN ANCRAGE TERRITORIAL FORT

avec une coordination continue entre collectivités, acteurs économiques, acteurs de l'ESS et citoyens.

### UNE RECONNAISSANCE INSTITUTIONNELLE ET MÉDIATIQUE

notamment via une communication active valorisant le partenariat public-privé.

**Cette dynamique a permis d'inscrire les épicerie participatives non seulement comme des structures d'accès à l'alimentation locale mais aussi comme des lieux sociaux, culturels et d'innovation rurale.**



# 17 ÉPICERIES NORMANDES ACCOMPAGNÉES, SOIT :

Environ **500** producteurs locaux référencés (en moyenne **30** par lieu).

**3** créneaux hebdomadaires d'ouverture en moyenne

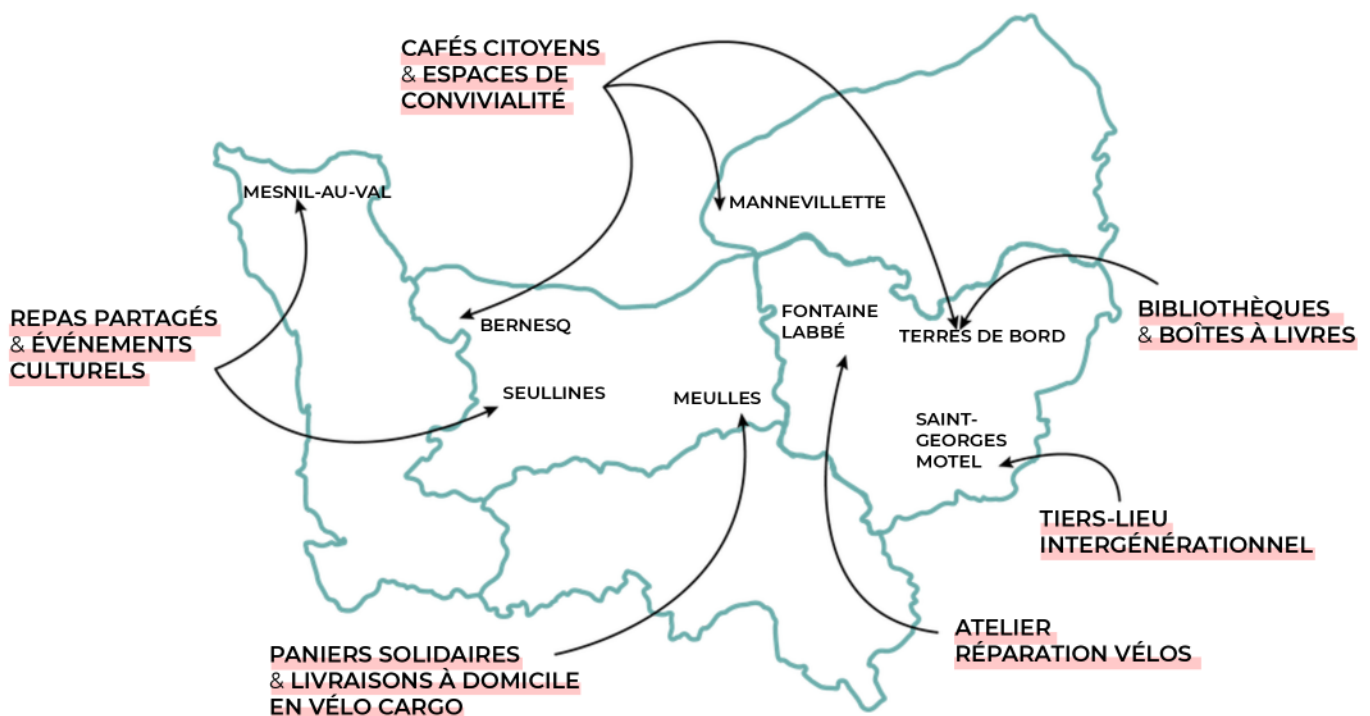
**40 000** heures de bénévolat.

**+440 000 €/AN** réinjectés directement dans l'économie locale

**+1100** foyers adhérents (2300 bénéficiaires directs estimés)

## PROJETS CONNEXES DÉVELOPPÉS GRÂCE À LA CRÉATION D'ÉPICERIES PARTICIPATIVES :

Les épiceries ne se limitent pas à la vente de produits alimentaires mais créent des espaces de vie sociale et culturelle propices à la création de nouvelles activités :



Au delà des épiceries, en 2025 la région Normandie est devenue un terrain d'expérimentation privilégié pour lancer et tester les innovations sociales de Bouge ton CoQ!



OPÉRATION VILL'ÂGE

RIVES D'ANDAINE (61)  
PAYS DE CONCHES (27).



OPÉRATION CLAP THÉÂTRE

MEULLES (14)



OPÉRATION CAISSES DE SOLIDARITÉ

L'ÉPICERIE EPI-PELETTE  
- TERRES DE BORD (27)  
LA VACHE QUI MEULLES  
- MEULLES (14)



## RECHERCHE ACTION

En 2025, Bouge ton CoQ! a poursuivi le déploiement du projet **Réseau Terroir** qui s'inscrit dans le cadre du Réseau National Agriculture, Ruralités du ministère de l'Agriculture et de la Souveraineté alimentaire.

Ce projet a permis d'analyser et de documenter l'impact des épiceries participatives sur les territoires ruraux, en croisant observation de terrain et approche scientifique.

## UN PARTENARIAT SCIENTIFIQUE



Mené avec le Laboratoire d'Etudes Rurales de l'Université Lyon II et AgriDemain, ce travail nourrit une réflexion sur l'ancrage agricole et alimentaire des territoires.



En 2025, les enseignements issus de l'étude ont été partagés lors de plusieurs temps publics, notamment au **Salon International de l'Agriculture** et aux **Journées Nationales de l'Agriculture**. Ces échanges ont permis de confronter les résultats de l'étude aux regards d'élus, de chercheurs, d'agriculteurs et d'acteurs associatifs.

Le projet a également conduit à la conception de la

### **Fresque du Mieux Manger Local**

un outil pédagogique issu des travaux de terrain et des enseignements de l'étude pour rendre accessibles les enjeux de relocalisation alimentaire.

- ➔ Comprendre les enjeux de la relocalisation
- ➔ Identifier des solutions concrètes
- ➔ Favoriser le passage à l'action des citoyens & élus



**+40 SOLUTIONS CONCRÈTES** identifiées à chaque étape de la chaîne alimentaire



En 2025, les enseignements du projet ont également été largement diffusés à travers la publication d'un Hors-série avec

### **Village Magazine.**





## ON FAIT CAMPAGNE !

En 2025, Bouge Ton CoQ! a poursuivi son engagement en faveur du plaidoyer territorial à travers le projet "On fait Campagne" porté avec l'Association des Maires ruraux, Hameaux Légers, InSite et la fondation RTE pour les ruralités.

Cette démarche, présentée lors du Congrès de l'AMRF 2025, permet de rendre visibles et accessibles des solutions concrètes à destination des élus locaux et des citoyens, dans les communes rurales.



[Accès au site](#)



## PLAIDOYER

Ces projets s'inscrivent tous dans une dynamique plus large de plaidoyer, nourrie notamment par une étude conduite avec le think tank Destin Commun et d'autres partenaires associatifs.

L'objectif est clair : changer les représentations des ruralités et à réaffirmer leur rôle dans le récit national.

Toutes ces études sont à télécharger sur le site [bougetoncoq.fr](http://bougetoncoq.fr)

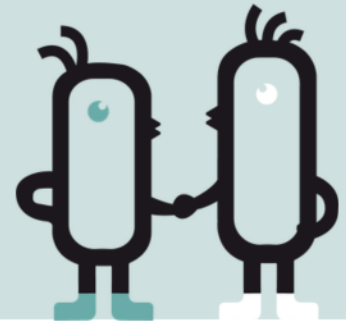


# NOS PARTENAIRES EN 2025

CHEZ BOUGE TON COQ! LES PARTENARIATS SONT AVANT TOUT DES RELATIONS DE CONFIANCE.

Ils reposent sur des valeurs partagées, un dialogue constant et la volonté d'agir concrètement pour les territoires ruraux.

Ensemble, nous accompagnons des projets concrets, pensés avec les habitants et ancrés dans les villages.



## TÉMOIGNAGES DE PARTENAIRES



**MAGALIE DORAY**  
Responsable Développement  
Action Sociale Aquitaine AG2R  
La mondiale

Chez AG2R La Mondiale, nous sommes convaincus que les réponses aux enjeux du vieillissement et de la cohésion sociale passent par des initiatives ancrées dans les territoires et basées sur l'engagement citoyen au service des plus fragiles.

Le partenariat avec Bouge Ton CoQ! illustre pleinement cette conviction.

À travers le développement d'épiceries participatives et du projet Vill'âge, l'association contribue concrètement à lutter contre l'isolement, notamment en milieu rural.

Ces projets participent aussi pleinement à l'accompagnement au bien vieillir des seniors et de leurs aidants et répondent ainsi à nos enjeux d'action sociale. Accompagner celles et ceux qui en ont besoin et créer, avec nos partenaires, un ensemble cohérent offrant un maillage territorial complet.



**STEPHANIE TRISTANT**  
Responsable des activités  
sociales AG2R La mondiale

Nous apprécions la capacité de Bouge Ton CoQ! à mobiliser les habitants et à faire émerger des projets qui recréent du lien social là où il s'était fragilisé



# TÉMOIGNAGES DE NOS PARTENAIRES



La Fondation Crédit Mutuel Alliance Fédérale est fière de soutenir l'association Bouge Ton CoQ! dont les projets dynamisent et renforcent les liens sociaux en zone rurale. Les initiatives citoyennes impulsées par Bouge Ton CoQ! luttent contre la précarité et l'isolement en milieu rural, incarnant parfaitement les valeurs de solidarité et de proximité que nous défendons au sein de Crédit Mutuel Alliance Fédérale.

En implantant des épiceries participatives et des centres de santé dans les zones rurales, Bouge Ton CoQ! redonne vie à nos villages et assure un accès aux soins pour tous.

Le soutien de la fondation permet à l'association de développer et de déployer des solutions concrètes pour ramener des services essentiels au cœur des villages et ainsi revitaliser les territoires ruraux.

En fédérant les acteurs locaux et en réduisant les fractures territoriales, cet engagement contribue à bâtir un avenir plus juste et plus solidaire.



**DANIEL BAAL**  
Président du Crédit Mutuel  
Alliance Fédérale



**DOMINIQUE SCHELCHER**  
PDG de Cooperative U

Ce qui nous a rapprochés de Bouge Ton CoQ!, c'est une conviction simple. Les villages ont besoin de solutions concrètes, qui partent du terrain. Chez Coopérative U, 50 % de nos magasins sont implantés dans des communes de moins de 5 000 habitants. Ces villages, nous les connaissons de longue date. Nous savons à quel point il est essentiel d'y maintenir des services de proximité.

Ce qui nous a marqués dans ce partenariat, c'est la capacité des habitants et des élus à agir ensemble. Très rapidement, des projets utiles et concrets voient le jour. Les épiceries participatives ne sont pas seulement des lieux où l'on vient faire ses courses. Ce sont des lieux de vie, où se recréent des liens entre les habitants.

Cet esprit correspond pleinement à notre engagement "Commerçants autrement". Notre responsabilité est d'abord territoriale. Elle se traduit par le soutien aux circuits courts, aux producteurs locaux et à tout ce qui fait vivre les villages.

C'est aussi dans cette logique que nous accompagnons Bouge Ton CoQ! dans le développement de son programme "Bien Vieillir", qui vise à lutter contre l'isolement des aînés et à maintenir du lien social dans les villages ruraux.

Soutenir Bouge Ton CoQ!, ce n'est pas seulement financer des projets. C'est investir dans le vivre-ensemble au cœur de nos villages.



## NOS GRANDS PARTENAIRES :



## NOS PARTENAIRES :



## UN COLLECTIF ENGAGÉ POUR LES VILLAGES :



# DONNÉES FINANCIÈRES

Le budget de clôture 2025 témoigne d'une dynamique de croissance significative de l'activité, se traduisant par une augmentation notable tant des dépenses que des recettes.

## Renforcement des moyens au service du projet associatif

Les dépenses totales atteignent **1 840 K€**, marquant une progression de +22 % par rapport à 2024. Cette augmentation est principalement attribuable :

→ Au renforcement des équipes (+25 % pour les dépenses de personnel), en adéquation avec le développement des actions.

→ À l'intensification des projets de terrain, entraînant une hausse des dépenses d'activités de +38 %.

→ Les charges de structure, quant à elles, sont restées stables et maîtrisées, signe d'une gestion vigilante des frais de fonctionnement.

## Évolution marquée du modèle de Financement

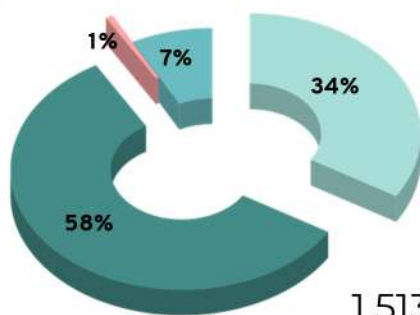
Les recettes s'élèvent à **1 916 K€**, enregistrant une croissance de +27 %. Cette évolution repose sur :

→ Une **très forte progression des financements privés** (1,63 M€, soit +84 %), qui constituent la ressource principale de l'association.

→ Un **recul des financements publics** (-53 %), modifiant significativement l'équilibre du modèle économique.

## RECETTES

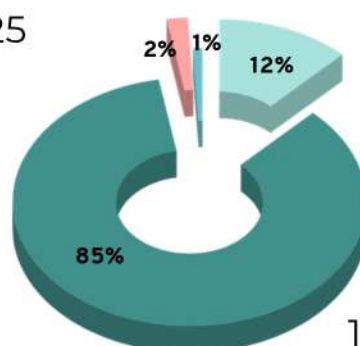
2024



1 513 K€

● Financiers publics ● Financiers privés ● Mouvement citoyens ● Recettes d'activités

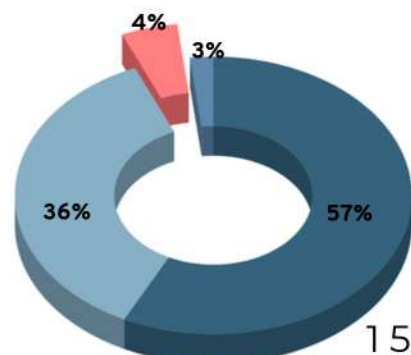
2025



1 917 K€

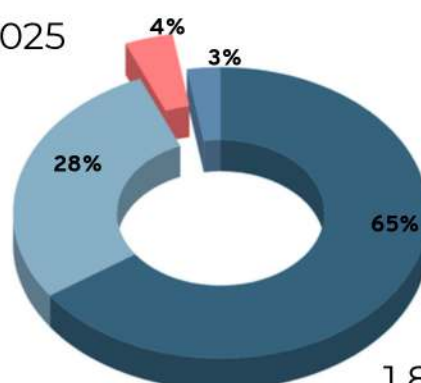
## DÉPENSES

2024



1 507 K€

2025



1 840 K€

● Dépenses d'activités ● Dépenses Structures ● Amorçages Epiceries ● Amortissements

## LES FONDATEURS



**CHRISTOPHE BROCHOT**  
Co-fondateur



**EMMANUEL BROCHOT**  
Co-fondateur



**CORENTIN EMERY**  
Co-fondateur et Responsable  
Mouvement

## ANTENNE



**MATHILDE DEBEUGNY**  
Responsable Région Normandie



**CAMILLE SUBRA**  
Responsable partenariats et  
Plaidoyer



**FRANÇOIS MICHEL**  
Chargé de partenariats



**FRANCIS TREPOUT**  
Directeur administratif et  
financier

## PARTENARIATS ET RH

## CELLULE INNOVATION



**MANON BENAMEUR**  
Chargé de projets



**ALIX LETALENET**  
Responsable innovation



**ÉLODIE GALATOIRE**  
Directrice innovation

## ÉQUIPE ÉPICERIES



**ALIX VAZ**  
Responsable opération  
Épiceries



**CLARA DURAND**  
Responsable Hauts-de-France,  
Bourgogne-Franche-Comté,  
Région Sud, Corse



**JUDIKAEL JAN**  
Stagiaire chargé des  
pistes entrantes



**NOÉ AURIOL**  
Responsable Grand-Est, Île de  
France, Occitanie



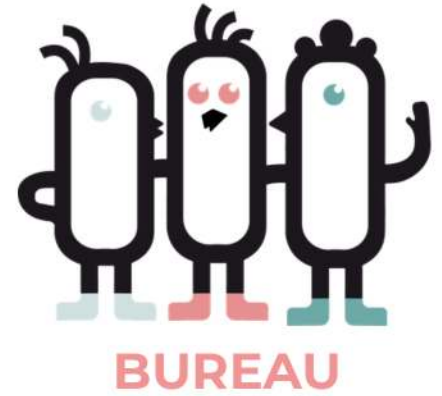
**INÈS DESTREMAU**  
Responsable Bretagne, Centre-  
Val de Loire, Pays de la Loire,  
Auvergne-Rhône-Alpes



**BENJAMIN GRATTON**  
Président  
Consultant entrepreneur et vigneron



**ALIX NOUZAREDE**  
Secrétaire  
Co-fondatrice d'Elzéard



**YVAN LUBRANESKI**  
Trésorier  
Vice-Président de l'AMRF



**ANNE DE BAYSER**  
Co-fondatrice d'Elzéard



**MÉLANIE VILLIERS**  
Directrice régionale Grand Est de  
la Banque des territoires

---

## COMITÉ STRATÉGIQUE INNOVATION



**BENOIT MONTFORT**  
Associé Coopérative U



**KATHRIN PARMENTIER**  
Fondatrice du fonds Enthéos



**OLIVIER PARMENTIER**  
Directeur du fonds Enthéos



**THIERRY ROUSSEL**  
Entrepreneur & Philanthrope



**JÉRÔME NOUZARÈDE**  
Co-fondateur d'Elzéard

# PERSPECTIVES 2026

## **En 2026, nous entrons dans une nouvelle étape.**

Depuis plusieurs années, nous expérimentons, nous testons, nous ajustons. À partir du terrain, des solutions ont émergé pour répondre à des besoins très concrets dans les villages.

L'enjeu, aujourd'hui, est de les faire durer et de les déployer.

Cela concerne bien sûr les épiceries participatives, qui restent le socle de notre action. Mais aussi les dispositifs expérimentés ces derniers mois, autour du bien vieillir, de la précarité alimentaire ou de l'accès à la culture.

En 2026, ces solutions changent de dimension. Elles entrent dans une phase de déploiement, avec l'ambition de les rendre accessibles dans de nouveaux territoires, sans perdre ce qui fait leur force, leur ancrage local et l'engagement des habitants.

Dans le même temps, nous poursuivons notre travail d'innovation. Parce que les besoins évoluent, parce que certaines réponses restent à inventer, nous lancerons de nouvelles expérimentations, notamment autour de la jeunesse en milieu rural, du maintien des commerces de proximité comme les boulangeries et de la diversification des activités des cafés ruraux par des nouveaux rendez-vous culturels, sportifs et ludiques.

Un axe structurant sera également renforcé autour de l'accès à la santé, en lien avec nos partenaires, pour répondre aux enjeux croissants de désertification médicale.

Cette dynamique s'appuiera également sur le renforcement de notre présence dans les territoires, avec l'ouverture d'une nouvelle antenne en Nouvelle-Aquitaine, dans la continuité du travail engagé en Normandie.

Parallèlement, nous poursuivrons le déploiement du projet Réseau Terroir avec AgriDemain et le l'Université Jean Jaurès - CNRS, pour mieux documenter l'impact de nos actions et de partager largement les enseignements issus du terrain.

Nous continuerons par ailleurs à porter une parole exigeante sur les ruralités, pour rendre visible ce qui se construit déjà, partout en France.

En 2026, notre ambition est claire, transformer des expérimentations en solutions durables et continuer à ouvrir de nouveaux chemins là où ils n'existent pas encore.

# REMERCIEMENTS & CONTACT

---


Nous remercions l'ensemble des partenaires publics et privés, des collectivités, des entreprises et des fondations qui soutiennent nos actions.

Nous remercions également les élus locaux et les habitants engagés, sans qui ces projets ne pourraient voir le jour.

**Ensemble, nous portons de solutions concrètes dans nos villages !**

---

Pour toute question ou pour échanger avec nous

 [contact@bougetoncoq.fr](mailto:contact@bougetoncoq.fr)  
[www.bougetoncoq.fr](http://www.bougetoncoq.fr)

## Direction Générale

Emmanuel Brochot  
[e.brochot@bougetoncoq.fr](mailto:e.brochot@bougetoncoq.fr)

Christophe Brochot  
[c.brochot@bougetoncoq.fr](mailto:c.brochot@bougetoncoq.fr)

### Programmes Innovation

Elodie Galatoire  
[e.galatoire@bougetoncoq.fr](mailto:e.galatoire@bougetoncoq.fr)

### Antenne Normandie

Mathilde Debeugny  
[m.debeugny@bougetoncoq.fr](mailto:m.debeugny@bougetoncoq.fr)

### Partenariats Publics & Privés Programme Terroir

Camille Subra  
[c.subra@bougetoncoq.fr](mailto:c.subra@bougetoncoq.fr)

### Déploiement des épiceries participatives

Alix Vaz  
[a.vaz@bougetoncoq.fr](mailto:a.vaz@bougetoncoq.fr)



Le futur s'écrit au village



# Le futur s'écrit au village

- L'innovation sociale au coeur
- de nos campagnes

